

**POLICY  
SAMT RUTINER  
VID MISSTANKE/  
ANVÄNDNING AV  
ALKOHOL, NARKOTIKA  
OCH TOBAK  
2018**

**FYRISSKOLAN &  
UPPSALA ESTETISKA GYMNASIUM**



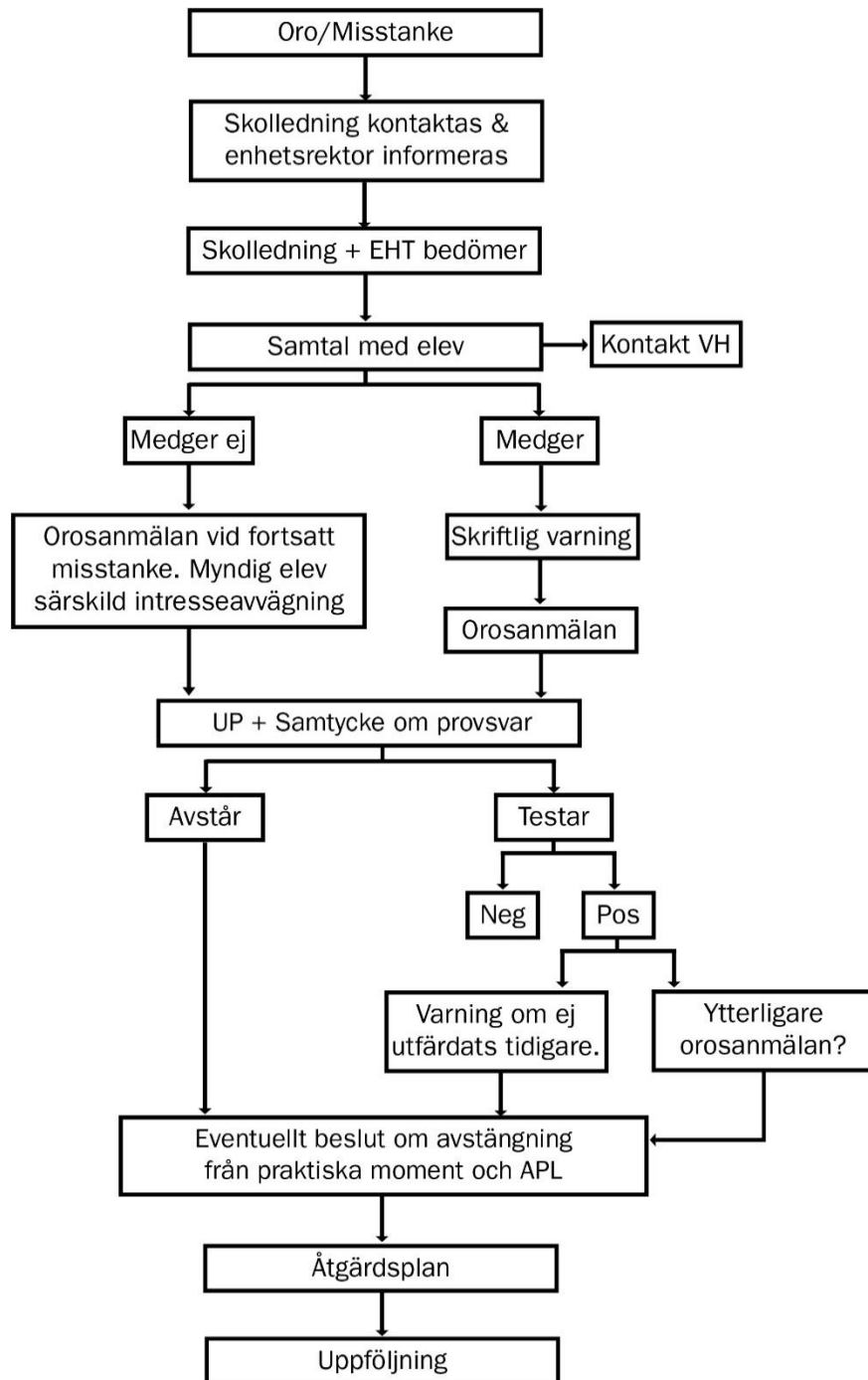
**FYRISSKOLAN**  
Götgatan 17-21

**UPPSALA ESTETISKA GYMNASIUM**  
Skolgatan 53

**ENHETSREKTOR: RUNAR KRANTZ**  
018-7279790  
[runar.krantz@uppsala.se](mailto:runar.krantz@uppsala.se)



# Flödesschema vid drogmisstanke



## Skolans policy

- Skolmiljön ska vara fri från tobak, alkohol och narkotika.
- Skolan ska arbeta förebyggande när det gäller bruk av tobak, alkohol och narkotika
- All personal har ett ansvar att omedelbart agera enligt rutiner om en elev påträffas påverkad av alkohol eller narkotika samt om det finns misstanke om bruk av alkohol och narkotika.

Inför terminsstart ska alla elever och vårdnadshavare få information om skolans policy angående alkohol, narkotika och tobak. Alla elever som påbörjar en utbildning på skolan samt deras vårdnadshavare ska skriva under att de tagit del av skolans regler.

### Narkotika

Oro för och misstankar om att en elev använder narkotika kan väckas av flera omständigheter och kan gradvis växa fram. Bakgrunden kan vara ändrat beteende, yttre tecken, sämre motivation, ökad frånvaro, andra elever som är oroliga och berättar, särskilda händelser, mm. Det kan samtidigt vara svårt att bedöma vad orsaken till förändringen kan vara. Tvåra kast mellan olika livsstilar och beteenden kan ses som normalt för en tonåring. Det första tecknet är oftast en känsla av oro och att något inte är som det ska med eleven. Det är viktigt att inte behålla den oron själv, utan prata med elevhälsa och/eller skolledning kring oron.

### Misstanke

En anställd på skolan som misstänker att en elev har använt eller förvarat narkotika ska genast kontakta skolledningen. Skolledningen tar upp ärendet med elevhälsan. Incidenter som kan misstänkas kopplas ihop med droganvändning skall alltid dokumenteras av programrektor.

Skolledningen ansvarar för att sammankalla och hålla i ett möte med eleven, vårdnadshavare (om elev är omyndig eller samtycker till kontakt), och de professioner som behövs för att samtala kring de misstankar som finns. Vid samtycke informeras mentor.

### Vid kvarstående misstanke om missbruk

Vid misstanke om droganvändning gör skolan en orosanmälan enl. SOL § 14 och vid misstanke om langning och innehav görs polisanmälan. Om eleven är över 18 år kan orosanmälan göras med stöd av generalklausulen (se 10 kap. 27 § offentlighets- och sekretesslagen; OSL).

Skolan vill att eleven/vårdnadshavare kontaktar ungdomscentrum (UC) för provtagning. Skolsköterska eller kurator följer med på första möte på UC och skriver på en samtyckesblankett så att skolan får ta del av provtagningsresultaten.

Om eleven medger droganvändning tilldelas eleven en skriftlig varning.

### Vid positivt provsvar

Skriftlig varning delas ut om detta inte tidigare är gjort. Bedömning görs om ytterligare orosanmälan skall göras.

### Avstängning

Rektor får stänga av eleven omedelbart om det är nödvändigt med hänsyn till elevernas trygghet och studiero enligt skollagen (2000:800) 5 kap. § 17-20. Om eleven är under 18 år

ska även en orosanmälan göras. Rektorns beslut gäller bara tills huvudmannen har prövat saken och aldrig längre än två veckor under ett kalenderår.

### **Avstängning från utbildning med praktiska inslag**

Om elev visar positivt test, eller av någon anledning inte vill testa sig och därmed bevisa motsatsen kan eleven komma att stängas av helt eller delvis från utbildning med praktik/praktiska moment eller där delar av utbildningen är förlagd till en arbetsplats utanför skolan.

### **Elev påträffas påverkad av narkotika på skolans område**

All personal som påträffar eller får kännedom om att en elev befinner sig påverkad inom skolans område ansvarar för att omedelbart ta kontakt med skolledning. Vårdnadshavare kontaktas av skolledning och informeras om situationen samt att en polisanmälan och anmälan till socialtjänsten görs. Om eleven är över 18 år kan orosanmälan göras med stöd av generalklausulen (se 10 kap. 27 § offentlighets- och sekretesslagen; OSL). Eleven ska stanna kvar på skolan till dess att polisen har kommit. Sedan följer rutiner för misstanke om bruk av narkotika

Personal som påträffar narkotika inom skolans område ansvarar för att genast ta kontakt med skolledning som sedan kontaktar polisen.

## **Alkohol**

### **Misstanke**

En anställd på skolan som misstänker att en elev har använt eller förvarat alkohol på skolan ska genast kontakta skolledningen. Skolledningen kontaktar elev, vårdnadshavare (om elev är omyndig eller samtycker till kontakt), informerar vid samtycke mentor samt tar upp ärendet med elevhälsan. Minst ett samtal sker tillsammans med eleven och vårdnadshavare (om elev är omyndig eller samtycker till kontakt).

### **Påträffas påverkad av alkohol på skolans område**

Om en elev påträffas berusad ska kontakt genast tas med skolledning. Vårdnadshavare ska kontaktas och ska ta ställning till om eleven kan gå hem på egen hand eller om vårdnadshavare ska hämta eleven på skolan. Eleven ska sedan avvisas från skolan. Om en minderårig elev är berusad i skolan ska en anmälan till socialtjänsten göras. Elev och vårdnadshavare ska informeras om att anmälan görs.

Om eleven är myndig görs en bedömning om eleven kan gå hem på egen hand eller om polisen eller sjukvården ska kontaktas. Eleven ska sedan avvisas från skolan. Om eleven är över 18 år kan orosanmälan göras med stöd av generalklausulen (se 10 kap. 27 § offentlighets- och sekretesslagen; OSL).

Minst ett samtal sker tillsammans med eleven och vårdnadshavare (om elev är omyndig eller samtycker till kontakt).

## **Tobak**

Enligt 2§ Tobakslagen (1993:581) är rökning förbjuden i lokaler med barn- och ungdomsverksamheter samt på skolgårdar och motsvarande utrymmen utomhus. Förbudet gäller oavsett ålder och tid på dygnet. All personal på skolan bör vara tobaksfria i mötet med elever. All personal på skolan har ett ansvar att vid behov påminna eleverna om att skolans område är rökfritt. All personal som ser en elev röka på skolans område ska informera skolledning om detta, skolledning kommer vid upprepade förseelser att dela ut varning till berörd elev.